



ŠKOLNÍ VZDĚLÁVACÍ PROGRAM
pro předškolní vzdělávání
MATEŘSKÉ ŠKOLY SLUNÍČKO,
HRANICE,
příspěvková organizace

POD SLUNEČNÍMI PAPRSKY



NÁZEV PROGRAMU: POD SLUNEČNÍMI PAPRSKY

MOTTO: Každé dítě potřebuje kousek sluníčka, aby mohlo rozkvést.
Pod slunečními paprsky roste laskavost, odvaha i zvědavost.

Naše mateřská škola je místem, kde děti rozkvétají jako květiny pod laskavými slunečními paprsky. Každé dítě je jedinečné – má své vlastní tempo, potřeby, sny i způsob, jak poznává svět. My jim k tomu vytváříme prostředí, které je bezpečné, podporující a otevřené jejich přirozené zvědavosti.

Pod slunečními paprsky vzniká přirozený svět dětského poznávání, kde se učíme nejen my dospělí a být trpělivými průvodci, ale i děti samy být malými objevovateli. Věříme, že v každém dětství se skrývá kouzlo, které potřebuje je trochu světla, aby mohlo zazářit.

Školní vzdělávací program byl schválen pedagogickou radou dne 25. 8. 2025.

Platnost programu je stanovena od 1. 9. 2025 do 31. 8. 2030.

OBSAH:

1.	IDENTIFIKAČNÍ ÚDAJE O ŠKOLE.....	3
2.	CHARAKTERISTIKA ŠKOLY.....	4
3.	PODMÍNKY VZDĚLÁVÁNÍ.....	5
4.	ORGANIZACE VZDĚLÁVÁNÍ.....	7
5.	VZDĚLÁVACÍ OBSAH.....	11
6.	EVALUAČNÍ SYSTÉM MŠ.....	20
7.	ZÁVĚREČNÁ USTANOVENÍ.....	21

Školní vzdělávací program byl vypracován kolektivem zaměstnanců MŠ v souladu s Rámcovým vzdělávacím programem pro předškolní vzdělávání, se zákonem č. 251/2004 Sb., o předškolním, základním, středním, vyšším odborném a jiném vzdělávání – Školský zákon v platném znění a vyhláškou MŠMT č. 14/2005 Sb., o předškolním vzdělávání v platném znění.

1. IDENTIFIKAČNÍ ÚDAJE O MATEŘSKÉ ŠKOLE

Název školy: Mateřská škola Sluníčko, Hranice, příspěvková organizace

Adresa školy: Plynářská 1791, Hranice, 753 01

Zřizovatel: Město Hranice

Telefon: 606 643 800

Ředitelka školy: Markéta Vašáková

Email: slunicko.hranice@seznam.cz

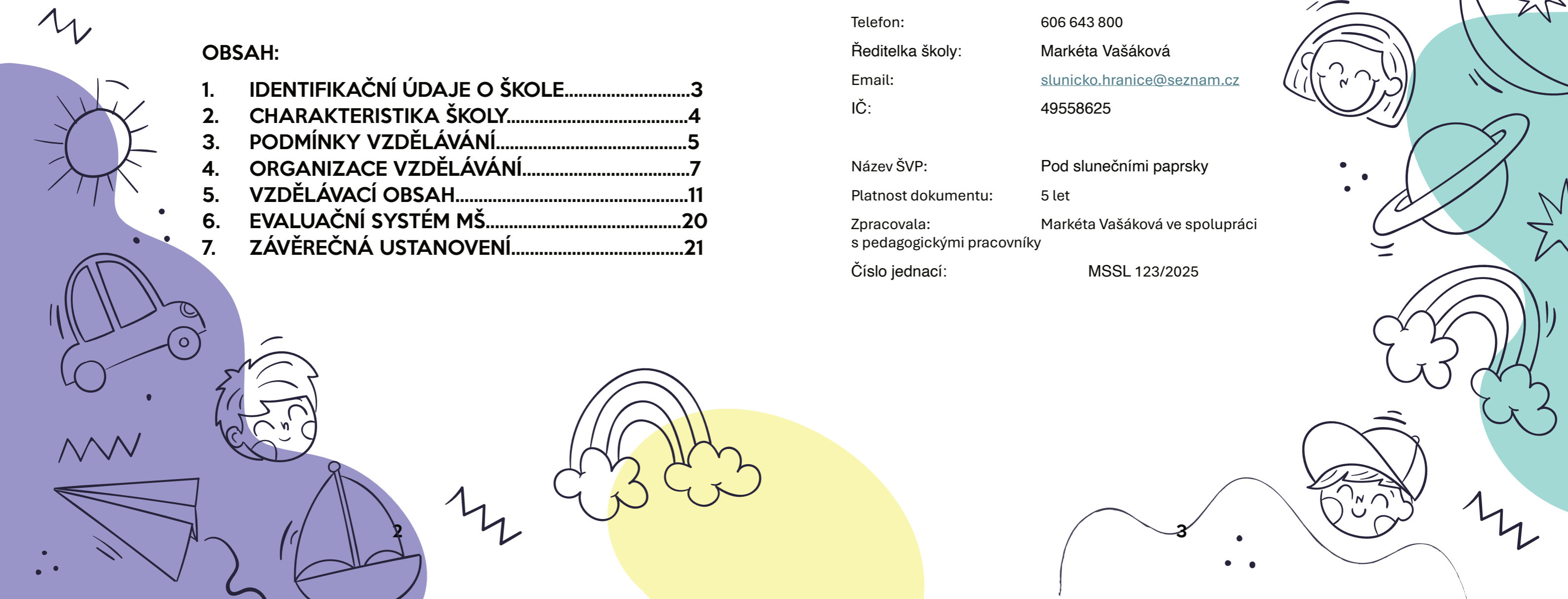
IČ: 49558625

Název ŠVP: Pod slunečními paprsky

Platnost dokumentu: 5 let

Zpracovala: Markéta Vašáková ve spolupráci s pedagogickými pracovníky

Číslo jednací: MSSL 123/2025



2. CHARAKTERISTIKA ŠKOLY

Typ MŠ:	Celodenní s pravidelným provozem
Kapacita školy:	84 dětí
Počet tříd:	3 třídy

OBEČNÁ CHARAKTERISTIKA:

Zřizovatelem školy je město Hranice. Mateřská škola sídlí v zastavěné části města a je v provozu od roku 1983. Kapacita školy je 84 dětí. Součástí školy je školní jídelna.

Provoz mateřské školy je od 6:00 do 17:00.

Budova má dvě podlaží, přízemí a první patro. V přízemí je školní jídelna, jedna třída, kanceláře a sklady. V prvním patře školy jsou další dvě třídy a kabinety pro pomůcky.

Zahrada školy navazuje na budovu MŠ, je oplocená, jsou zde vzrostlé stromy, které poskytují v teplém počasí příjemné prostředí pro odpočinek, či příjemné zákoutí pro různé dětské hry.

Veškeré prostory mateřské školy splňují bezpečnostní a hygienické normy dle platných předpisů.

Třídy jsou heterogenní, tj. věkově smíšené.

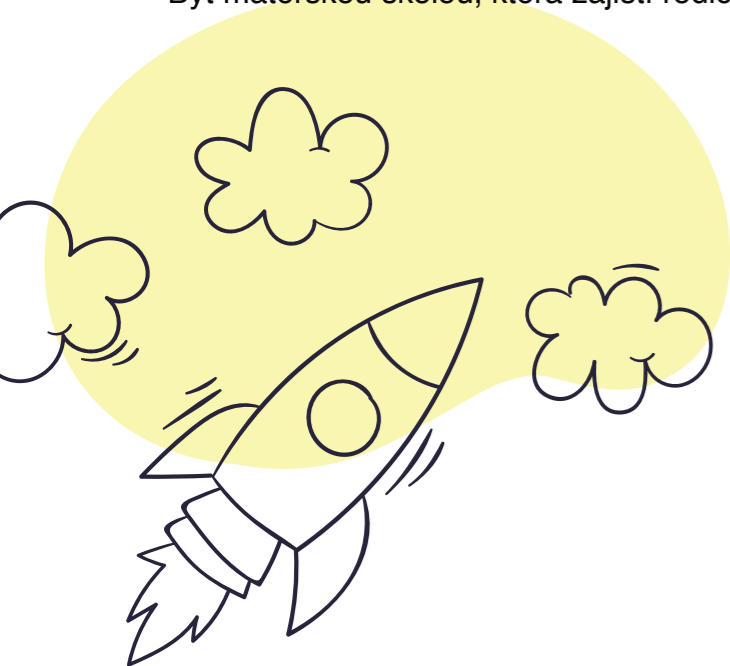
Do 1. třídy mateřské školy jsou umisťovány děti, které doposud nenavštěvovaly mateřskou školu, je to tzv. adaptační třída. Ve třídách v patře (2. a 3. třída) jsou děti ve věku 3 – 7 let. Snažíme se děti umisťovat do tříd tak, aby se jim z větší části nijak neměnil kolektiv a také pedagogický personál. Děti v 2. a 3. třídě zpravidla zůstávají v těchto třídách až do doby, než mateřskou školu opustí.

VIZE MATEŘSKÉ ŠKOLY:

Být mateřskou školou, která zajistí dětem šťastné dětství v době pobytu ve škole.

Být zaměstnavatelem, který zajistí zaměstnancům loajalitu, partnerství a podporu.

Být mateřskou školou, která zajistí rodičům profesionalitu a partnerství při výchově.



CHARAKTERISTIKA VZDĚLÁVÁNÍ:

Naše mateřská škola je místem, kde děti vyrůstají v bezpečném, laskavém a inspirativním prostředí. Věříme, že každé dítě je jedinečné a má v sobě přirozenou touhu objevovat, učit se a rozvíjet.

Dětem nabízíme prostor, kde mohou být samy sebou, rozvíjet svou individualitu a zároveň se učit fungovat ve skupině – s respektem, ohleduplností a podporou ostatních. V našich třídách panuje otevřená a přátelská atmosféra, kde je důležitý každý názor a každý úsměv.

Naší prioritou je vést děti k lásce k přírodě a ke všemu živému. Dáváme jim příležitost vnímat krásu světa kolem sebe, pozorovat proměny ročních období, pečovat o zvířata, rostliny a přírodní prostředí. Zároveň klademe důraz na výchovu k samostatnosti a zodpovědnosti. Děti se u nás učí rozhodovat, vyjadřovat své potřeby, spolupracovat a vnímat, kdy je čas vést a kdy se podřídit pro dobro celku.

Pracujeme s moderními, inovativními metodami, které podporují aktivní učení:

- učení prožitkem,
- kooperativní a skupinové učení,
- projektová výuka,
- reflektivní dialog a rozvoj kritického myšlení,
- formativní hodnocení.

Naším cílem je, aby děti odcházely z mateřské školy jako šťastné, sebevědomé, tvořivé a empatické bytosti, připravené na další kroky své životní cesty.

3. PODMÍNKY VZDĚLÁVÁNÍ

MATERIÁLNÍ PODMÍNKY:

Prostředí naší mateřské školy je uspořádáno tak, aby bylo pro děti přehledné, bezpečné a podnětné. Vybavení tříd podporuje samostatnost dětí – učební materiály, pomůcky a hračky jsou dostupné, esteticky upravené a pravidelně obměňované. Vybavení respektuje věkové i individuální potřeby dětí a je přizpůsobeno k různorodým činnostem – tvořivým, pohybovým, relaxačním i experimentálním.

Velkou hodnotu přikládáme venkovnímu prostředí. Pravidelně trávíme čas venku, v přírodě, na zahradě či při vycházkách, které slouží jako přirozený prostor pro učení, hru a poznávání.



PSYCHOSOCIÁLNÍ PODMÍNKY:

V našem kolektivu dbáme na přátelské a vstřícné vztahy mezi dětmi, pedagogy i rodiči. Věříme, že bezpečné a laskavé prostředí je základem všeho. Každé dítě má právo být přijímáno takové jaké je bez posuzování a s plným respektem k jeho individualitě.

Pedagogové jsou průvodci, kteří dětem naslouchají podporují jejich samostatnost a tvořivost. Vědomě vytváříme prostředí důvěry, otevřenosti a spolupráce. Všechny děti mají rovnocenné postavení a žádné z nich není zvýhodňováno ani znevýhodňováno. Jakékoli projevy nerovností, podceňování a zesměšňování dětí jsou nepřipustné. Volnost a osobní svoboda dětí je přiměřeně vyvážená s nezbytnou mírou omezení vyplývajících z nutnosti dodržovat v mateřské škole potřebný řád a učit děti pravidlům soužití. Pedagogové se programově věnují neformálním vztahům dětí ve třídě a nenásilně je ovlivňují prosociálním směrem (prevence šikany a jiných sociálně patologických jevů).

PERSONÁLNÍ PODMÍNKY:

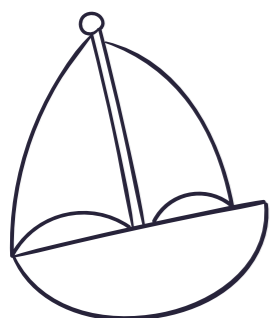
Tým naší školky tvoří kvalifikované učitelky, které se dále vzdělávají, inspirují se navzájem a s radostí sdílejí nové nápady a přístupy. Pedagogický styl je založen na partnerském přístupu k dítěti, na dialogu a respektu.

ORGANIZAČNÍ PODMÍNKY:

Denní režim je flexibilní a umožňuje dostatek času pro spontánní hru, pohyb i odpočinek. Vzdělávací nabídka je přizpůsobena věku dětí i jejich individuálním potřebám, podporuje jejich aktivitu, zapojení a vnitřní motivaci.

ŽIVOTOSPRAVA:

Stravu pro děti z mateřské školy zařizuje školní jídelna při mateřské škole. Dětem je poskytována plnohodnotná a vyvážená strava. Je zachována vhodná skladba jídelníčku, jsou dodržovány technologie přípravy pokrmů a nápojů. Dodržujeme pitný režim – děti mají k dispozici na přístupném místě ve třídě i na zahradě dostatek slazených a neslazených tekutin. Mezi jednotlivými jídly jsou dodržovány přibližně tříhodinové intervaly. Dle svých schopností si děti samy prostírají a samy se obsluhují – vybírají si množství jídla i druh pitného režimu, po jídle odnáší nádobí na místo tomu určené. Polévku a hlavní jídlo vydává pracovnice pro výdej stravy, popřípadě učitelka či asistentka pedagoga. Dítě má právo žádat si množství. Všichni zaměstnanci vedou děti k samostatnosti, malým dětem dopomáhají dle potřeby pedagogové. Do jídla děti nenutíme a nedokrmujeme. Pitný režim mají děti po celý den k dispozici.



4. ORGANIZACE VZDĚLÁVÁNÍ

Organizace vzdělávání v naší mateřské škole je postavena na respektu k individuálním potřebám a možnostem dětí. Denní režim je pružný – umožňuje přirozený rytmus dne a zároveň vytváří bezpečné mantinely, ve kterých se děti velmi dobře orientují.

Nástup dětí do MŠ:

Dle potřeb zákonných zástupců, pozdější příchody po 8:30 je však třeba hlásit vzhledem k nahlášení stravy pro dítě. Povinné předškolní vzdělávání probíhá od 8:00 do 12:00. Povinností zákonných zástupců je předat učitelce dítě osobně.

V průběhu dne se střídají:

Spontánní hry:

Prolínají se s činnostmi didakticky zacílenými ve vyváženém poměru a se zřetelem na osobnostně orientovaný model předškolního vzdělávání.

Didakticky zacílené činnosti:

Jsou využívány k naplňování cílů Rámcového vzdělávacího programu a Třídního vzdělávacího programu.

Relaxace a pohybové aktivity:

Zdravotně zaměřené cvičení – protahovací cviky, uvolňovací, dechová a relaxační cvičení, vyrovnávací cvičení, cvičení s rozmanitými pomůckami, pohybové hry, pohybové chvílky, jóga pro děti, prvky gymnastiky, didakticky cílené pohybové činnosti, dostatečné zařazování pohybu při spontánních hrách a pobytu venku.

Pobyt venku:

Je realizován denně po maximálně možnou dobu, popřípadě odpoledne do odchodu dětí domů, neuskutečňuje se pouze v případě nepříznivého počasí nebo nepříznivé kvality ovzduší, při silném mrazu, větru, v letních měsících se činnosti přesouvají co nejvíce ven. Možnosti pobytu venku jsou školní zahrada, vycházky po okolí, turistické výlety, exkurze, návštěvy výstav, kulturní akce, aj. Způsoby využití pobytu venku jsou spontánní činnosti, didakticky zaměřené činnosti, činnosti zaměřené na environmentální výchovu a pohybové aktivity.

Odpočinek a spánek:

Vychází vždy z individuálních potřeb dětí. Po obědě odpočívají všechny děti při čtení, poslechu pohádky, příběhu, relaxační nebo klasické hudby, poté jsou dětem s nižší potřebou spánku nabízeny klidové činnosti (zájmové činnosti, klidné hry, edukační činnosti). Děti se podílejí na přípravě a úklidu lůžkovin. Je pro nás zcela nepřipustné děti nutit ke spánku.



Uspořádání denních činností:

Provozní doba mateřské školy je od 6:00 do 17:00 hodin.

6:00 – 8:30 hodin se děti v mateřské škole scházejí, jsou jim nabídnuty spontánní činnosti, tvořivé činnosti a individuálně plánované činnosti.

8:00 – 9:00 hodin probíhá postupná svačina dětí.

8:30 – 14:00 hodin probíhají řízené a individuální, skupinové činnosti, komunikativní chvílky, tělovýchovné chvílky, tělovýchovné činnosti, výtvarné činnosti, hudební činnosti, příprava na pobyt venku, pobyt venku, oběd, literární chvílka, odpočinek dětí, klidové činnosti při odpočinku.

14:00 – 14:30 hodin probíhá odpolední svačina.

14:00 – 17:00 hodin probíhají tvořivé činnosti, individuálně plánované činnosti, volná hra, rozcházení dětí.

Děti nejsou nuceny se účastnit činností, pokud samy nechtějí. Vedeme je ale k aktivnímu zapojení tak, aby přirozeně objevovaly své schopnosti a možnosti. Podporujeme vnitřní motivaci – nehodnotíme srovnáváním, ale oceňujeme pokrok každého dítěte.

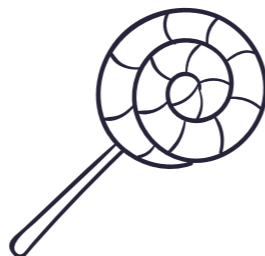
Vzdělávací nabídka probíhá formou tematických bloků, které jsou navrženy tak, aby byly srozumitelné, pro děti smysluplné a vycházely z jejich skutečného života. Děti jsou aktivními účastníky učení, které probíhá nejen ve třídách, ale i v přírodě, na zahradě, v komunitě.

Školní rok je rozdělen do období, v nichž se postupně rozvíjejí všechny oblasti předškolního vzdělávání, s důrazem na propojení oblastí poznávací, sociální, emocionální i pohybové.

Řízení mateřské školy:

Úspěšné fungování naší mateřské školy stojí na otevřené a každodenní komunikaci mezi všemi zaměstnanci. Sdílení informací, zkušeností a nápadů je základem pro kvalitní spolupráci. Všichni zaměstnanci pracují samostatně a nebojí se vyjadřovat své názory, které ostatní s respektem vnímají. Vytváříme prostředí vzájemné důvěry a respektu.

Aby škola dobře fungovala, je pro nás důležité mít nastavený přehledný a funkční systém předávání informací. Pravidelně se setkáváme na poradách, kde řešíme každodenní provoz i aktuální potřeby školy. Velký důraz klademe na týmovou práci, podporu mezi kolegy a sdílení zkušeností. Vedení školy vede individuální rozhovory s pracovníky, naslouchá jejich potřebám a zve ke spolupráci i rodiče.



Naší prioritou je budovat přátelskou atmosféru, kde se všichni cítí dobře – jak děti, tak i dospělí.

Ředitelka školy podporuje své kolegy nejen v jejich profesním růstu, ale také v osobním rozvoji. Klademe důraz na oceňování práce, motivaci a zpětnou vazbu. Zaměstnanci zachovávají důvěrnost informací a přispívají k dobrému jménu školy svou odborností, vstřícností i laskavým přístupem k dětem a rodičům.

Spoluúčast rodičů:

Jedním z důležitých článků je spolupráce s rodiči. Snažíme se o vstřícnou a odbornou komunikaci, navazování partnerských vztahů s cílem společného působení na vzdělávání dětí.

Rodiče dětí mají možnost podílet se na dění v MŠ. O všem, co se v MŠ děje, co je připravováno a nabízeno, jsou aktuálně informováni formou písemných sdělení, plakátků na nástěnkách nebo na dveřích do MŠ. Pedagogové pravidelně informují rodiče o prospívání dítěte a jeho pokrocích v rozvoji i učení. Ve vztazích mezi pedagogy a rodiči panuje oboustranná důvěra a otevřenost, vstřícnost, porozumění a ochota spolupracovat. Je zachováno soukromí a diskrétnost, všechna důležitá jednání pedagogů s rodiči o jejich dítěti jsou projednávána bez jeho přítomnosti a rodiče jsou vedeni ke stejnému systému. Jednání probíhá taktně, citlivě a neukvapeně. V mateřské škole jsou organizovány společné akce s rodiči. Organizujeme schůzky s rodiči.

Podmínky pro vzdělávání dětí se speciálními vzdělávacími potřebami a přiznanými podpůrnými opatřeními:

Naše mateřská škola úzce spolupracuje s odborníky z pedagogicko-psychologických poraden (PPP), speciálně pedagogických center (SPC) i s rodiči dětí. Společně vytváříme, co nejlepší podmínky pro celkový rozvoj dítěte tak, aby odpovídaly jeho individuálním možnostem a potřebám.

Podpůrná opatření se řídí pěti stupni podpory podle jejich náročnosti – organizační, pedagogické i finanční. První stupeň podpory zajišťujeme přímo v mateřské škole. U vyšších stupňů podpory se řídíme doporučeními SPC, PPP, která jsou projednávána se školou a rodiči dítěte.

Vzdělávání probíhá v souladu s aktuální legislativou.

Dětem, které se nacházejí v sociálně znevýhodněném prostředí, věnujeme zvýšenou individuální pozornost. Přizpůsobujeme jim vzdělávací obsah i organizaci dne tak, aby pro ně škola byla bezpečným a rozvíjícím prostředím.

Pokud dítě potřebuje jazykovou podporu (např. z důvodu nedostatečné znalosti českého jazyka), škola mu v rámci povinného předškolního vzdělávání zajišťuje jazykovou přípravu pro snazší přechod do základní školy. Ve třídách, kde jsou minimálně čtyři cizinci, může ředitelka školy zřídit skupinu pro bezplatnou jazykovou přípravu.

Podmínky vzdělávání dětí nadaných:

Vzdělávání probíhá tak, aby rozvíjelo jejich potenciál a podporovalo různé druhy nadání. Snažíme se vytvořit takové podmínky, které dítě motivují a umožní mu rozvíjet své silné stránky. Ke každému dítěti přistupujeme individuálně – pozorujeme, co ho baví, v čem vyniká, co potřebuje ke svému rozvoji a co ho naplňuje. Sledujeme jeho vzdělávací pokroky i projevy nadání a podle toho upravujeme nabídku činností tak, aby odpovídala jeho potřebám. Chceme, aby se nadané dítě cítilo ve škole podporované, pochopené a aby dostávalo dostatek podnětů, které ho obohacují.

Podmínky vzdělávání pro děti od dvou do tří let:

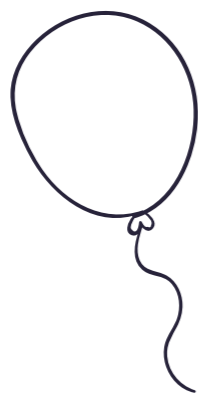
Pro naše nejmenší děti – ve věku od dvou do tří let – vytváříme bezpečné, podnětné a láskyplné prostředí, které odpovídá jejich vývojovým potřebám. Věnujeme zvláštní pozornost v oblasti hygieny, bezpečnosti, materiálním podmínkám i dennímu režimu.

Dětem poskytujeme dostatek prostoru pro volný pohyb i klid na odpočinek, vše s ohledem na jejich individuální rytmus.

Třída je vybavena vhodnými pomůckami a hračkami, které rozvíjejí dětskou zvědavost a podporují jejich přirozený vývoj. Preferujeme laskavý a citlivý přístup. Učitelky dětem trpělivě pomáhají s adaptací a podporují je v navazování vztahů.

Spolupracujeme s rodiči a snažíme se vytvářet bezpečné prostředí, kde se děti cítí jistě a spokojeně.

Uvědomujeme si, že výchova a vzdělávání dětí do tří let má svá specifika, a přistupujeme k nim s respektem a péčí.



5. VZDĚLÁVACÍ OBSAH

Vzdělávací obsah naší mateřské školy vychází z principů RVP PV 2025 a je rozdělen do 4 oblastí, které se přirozeně prolínají:

DÍTĚ A JEHO TĚLO

Oblast je zaměřená na zdravý rozvoj dítěte. Cílem je podporovat a rozvíjet pohybový vývoj, tělesnou zdatnost, pohybové, manipulativní, sebeobslužné a praktické dovednosti, zdravé životní návyky i postoje a celkovou pohodu dítěte. Očekávané výsledky učení v řadě případů směřují kromě základních gramotností i k rozvoji pohybové a zdravotní gramotnosti.

▪ Tělo, smysly a biologické potřeby

- Orientuje se na svém těle, pojmenuje jeho části a zná jejich funkce.
- Zachovává správné držení těla.
- Rozlišuje pomocí všech smyslů.
- Naplňuje své biologické potřeby.

▪ Pohyb, hrubá a jemná motorika

- Zvládá základní pohybové dovednosti.
- Zvládá běžné způsoby pohybu v různém prostředí a terénu, prokazuje obratnost.
- Koordinuje pohyby těla, ruky a oka.
- Ovládá jemnou motoriku a motoriku mluvidel.
- Zvládá základy grafomotoriky.
- Sladí pohyb s rytmem, zpěvem a hudbou.
- Vykonává jednoduchý pohyb podle vzoru a provede ho podle pokynu.

▪ Praktický život

- Zvládá sebeobsluhu.
- Zvládá jednoduché pracovní úkony s různými materiály, nástroji, náradím, náčiním a dalšími pomůckami.
- Využívá příležitosti k samostatnosti a sebeobslužným činnostem.

▪ Fyzická zdatnost

- Prokazuje vytrvalost, sílu a odolnost.
- Překonává fyzické překážky.

▪ Ochrana zdraví

- Má osvojené základní hygienické návyky.
- Rozlišuje, co zdraví prospívá a co mu škodí.
- Chová se bezpečně, používá ochranné pomůcky.

DÍTĚ A JEHO PSYCHIKA

Psychologická oblast je zaměřená na podporu psychické zdatnosti a odolnosti, duševní pohody a důvěry ve vlastní schopnosti dítěte. Cílem je vytvářet příležitosti pro rozvoj jeho intelektu, jazyka a řeči, poznávacích a myšlenkových procesů a funkcí, představivosti, fantazie, citů a vůle. Podpora schopností a dovedností dítěte vede k posílení jeho sebepojetí a seberealizace. Očekávané výsledky učení v mnoha případech směřují kromě základních gramotností i k rozvoji informativního myšlení a finanční gramotnosti.

▪ Sebepojetí, autonomie a emoce

- Odloučí se na určitou dobu od rodičů a blízkých a je aktivní i bez jejich opory.
- Orientuje se v základních emocích a pocitech.
- Vhodně projevuje emoce vůči sobě, blízkým a cizím osobám.
- Navazuje a rozvíjí citové vazby.
- Přijímá i vyjadřuje pozitivní ocenění.
- Vyrovnává se s neúspěchem.

▪ Myšlenkové operace a procesy

- Určí a využije při činnostech pravidelnosti, rytmus a zákonitosti, včetně symetrie.
- Vyhledává společné znaky, shodu, rozdíly objektů, osob a jevů a odhalí vzájemné souvislosti mezi nimi.
- Rozpozná a pojmenuje charakteristické rysy předmětů či jevů a vybere ty, které tyto charakteristiky nemají.
- Rozpozná, které situace mohou a které nemohou nastat.
- Rozlišuje příčinu a důsledek při hře, ve svém jednání či v příběhu.
- Pracuje s jednou i s více podmínkami v zadání.
- Využívá myšlenkovou analýzu a syntézu při hře i při praktických činnostech.
- Uplatňuje konstrukční myšlení při sestavování a skládání objektů.
- Využívá analogii a jednoduchou strategii při hře.
- Ověří správnost řešení.

▪ Představivost, fantazie, tvořivost

- Vyjadřuje své představy různými způsoby, prostředky, technikami i s využitím digitálních technologií.
- Využije vhodné příležitosti a materiály pro vyjádření své fantazie.

▪ Jazyk a řeč

- Správně vyslovuje většinu hlásek, ovládá dech, tempo a intonaci řeči.
- Poznává a pojmenuje osoby, zvířata, věci, jevy, kterými je obklopeno.
- Používá slova ve správném tvaru a gramaticky správně formuluje věty.
- Zapamatuje si krátké texty a dokáže je reprodukovat.
- Sluchově rozlišuje různé zvuky, pozná první hlásku ve slově.
- Rozpozná rým, rytmizuje.
- Vypráví jednoduchý děj.
- Postupuje podle slovních i obrazových instrukcí.
- Formuluje instrukce a předá je ostatním.
- Rozlišuje český jazyk od jiných jazyků.

▪ Předčtenářské dovednosti

- Vybere si knihy nebo časopisy podle svého zájmu.
- Rozumí předčítanému textu, vyprávění a soustředěně sleduje děj.
- Analyzuje děj, hodnotí ho, vyjadřuje se k jednání postav.
- Předvídá a usuzuje děj z obrázku i textu, vymyslí alternativní konec příběhu.
- Rozlišuje některé symboly, piktogramy, znaky a rozumí jejich významu a funkci.
- Reflektuje čtenářský zážitek a sdílí ho s ostatními.

▪ Předmatematické představy

- Roztrídí, vybere, spáruje a zkombinuje objekty na základě jejich vlastností.
- Uspořádá objekty podle daných kritérií včetně času.
- Určí postupným načítáním po jedné počet konkrétních předmětů od 1 do 6 bez ohledu na jejich rozmístění.
- Porovná kvantitu na základě manipulace, zaznamená ji graficky pomocí čárek a obdobných symbolů.
- Určí charakteristické vlastnosti geometrických objektů v reálném prostředí, rozliší rovinné a prostorové útvary.
- Orientuje se v prostoru a rovině, rozliší a pojmenuje prostorové vztahy.
- Sestavuje prostorové objekty podle předlohy.
- Určí míru objektů a porovná je pomocí poměrování.

DÍTĚ, TEN DRUHÝ A SPOLEČNOST

Sociálně-kulturní oblast je zaměřená na utváření vztahů dítěte k jinému dítěti či dospělému, kultivaci a obohacování jejich vzájemné komunikace. Orientuje se na socializaci dítěte mimo prostředí rodiny, rozvoj společenského chování, jednání a vystupování. Otevírá dítěti nové příležitosti k získávání zkušeností v mezilidských vztazích. Cílem je rozvíjet znalosti, dovednosti, návyky a postoje, které mu umožní aktivně se podílet na životě ve společnosti, být otevřený k individuálním potřebám, specifikům a rozmanitostem druhého, rozumět světu kultury, umění, národních tradic, duchovních a materiálních hodnot. Očekávané výsledky učení v mnoha případech směřují kromě základních gramotností i k rozvoji mediální gramotnosti.

▪ Adaptace v novém prostředí a socializace ve společnosti

- Poradí si v nové situaci.
- Začlení se do skupiny.
- Přijímá různé sociální role.
- Ovlivňuje směřování společné činnosti.
- Navazuje a udržuje dětská přátelství.

▪ Základy etikety a morální hodnoty

- Chová se zdvořile v kontaktu s dospělými dětmi.
- Zachází šetrně s hračkami, pomůckami, věcmi a vnímá jejich hodnotu.
- Spolupodílí se na tvorbě pravidel vzájemného soužití.
- Dodržuje pravidla her a jiných činností, požaduje dodržování dohodnutých pravidel i od druhých.
- Přijímá kompromisy, řeší konflikty dohodou.



▪ Svět lidí a kultury

- Pojmenuje místo a zemi, ve které žije.
- Spolupodílí se na udržování regionálních tradic.
- Přijímá rozmanitost lidí a vnímá ji jako přirozenou.
- Identifikuje rizika, chová se obezřetně při setkání s neznámými dětmi a dospělými.
- Sděluje informace s ohledem na soukromí a bezpečí svoje i blízkých osob v osobním kontaktu.

▪ Základy estetického a kulturního vnímání a vyjadřování

- Vyjadřuje se prostřednictvím vokálních, instrumentálních a hudebně pohybových činností.
- Vyjadřuje se pomocí dramatizace, přijímá různé role při dramatických činnostech.
- Zachytí autenticky své představy i prožitky různými výtvarnými prostředky a technikami.
- Tvoří z rozmanitých materiálů a přírodnin.
- Používá reálné nástroje, předměty a náradí při rukodělných činnostech.

DÍTĚ A SVĚT

Enviromentální oblast je zaměřená na rozvoj povědomí dítěte o světě, jeho proměnách, vlivu člověka na životní prostředí a jeho trvale udržitelný rozvoj. Cílem je podporovat dítě ve vnímání rozmanitosti světa i přírody a vést ho k bezpečnému chování.

Očekávané výsledky učení směřují k odpovědnému jednání, pozitivnímu postoji dítěte k životnímu prostředí, a kromě základních gramotností i k rozvoji přírodovědné gramotnosti.

▪ Poznávání světa a přírody

- Orientuje se v blízkém prostředí – doma, v mateřské škole i v širším prostředí – okolí mateřské školy a v obci.
- Pojmenuje a rozlišuje některé objekty ze živé a neživé přírody a zapamatuje si jejich názvy.
- Porovná charakteristiky a vlastnosti objektů z přírody.
- Rozpozná a pojmenuje některé jevy a děje na Zemi.
- Rozlišuje mezi světem přírody a techniky a vysvětlí jejich význam pro člověka a život na Zemi.

▪ Životní prostředí a jeho ochrana

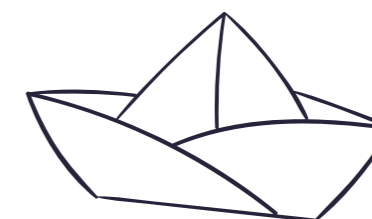
- Orientuje se v dění a změnách v přírodě a ve svém okolí a přizpůsobuje se jim.
- Udržuje pořádek v blízkém prostředí.
- Jedná s ohledem na ochranu životního prostředí.
- Rozpozná udržitelné přístupy v běžných životních situacích a umí je uplatnit.
- Spolupodílí se na péči o rostliny a živočichy.
- Respektuje různé formy života.

▪ Bezpečné chování

- Reaguje na bezpečnostní pokyny dospělých v rizikových situacích.
- Rozezná některá nebezpečí a ví, jak se jim vyhnout.
- Jedná bezpečně na komunikacích, v dopravních prostředcích a při jejich používání.
- Zná způsoby ochrany při některých nebezpečných situacích, v kontaktu se zvířaty, rostlinami i v rizikových situacích způsobených různými přírodními podmínkami.

Učení probíhá celostně – děti poznávají svět skrze vlastní zkušenost, hru, zkoumání a prožitek. Podporujeme jejich přirozenou zvědavost, tvořivost i touhu poznávat a být součástí světa kolem sebe. Vědomě vytváříme podmínky pro učení, které je přirozené, smysluplné a vnitřně motivované.

Učitelky mají plnou důvěru a svobodu volit konkrétní vzdělávací témata a projekty podle aktuální situace ve třídě, věku a vývojových potřeb dětí, ročního období, aktuálních událostí ve společnosti, a především živého zájmu dětí. Díky tomu je učení autentické, pro děti přirozené a smysluplné. Učitelky reagují na dětskou zvědavost, potřeby a momentální nápady – a tím rozvíjejí skutečné živé učení, které baví a má hluboký smysl.



CHARAKTERISTIKA VZDĚLÁVACÍHO PROGRAMU

Záměry naší mateřské školy:

Záměrem je rozvoj dítěte po stránce psychické, fyzické i sociální, položení základů ke schopnosti učit se a poznávat. Osvojení si základních hodnot, na nichž je položen náš hodnotový systém a celá naše společnost, získávání osobní samostatnosti a schopnosti projevit se jako samostatná sebevědomá osobnost.

Naše mateřská škola smysluplně obohacuje denní program předškolního věku a zajišťuje, aby tento čas byl radostí, příjemnou zkušeností a zdrojem dobrých a spolehlivých základů do života v první etapě vstupu dětského jedince do celoživotního procesu vzdělávání. Děti jsou vedeny k samostatnému rozhodování, je vyloučená jakákoli manipulace s nimi, zbytečné organizování a nezdravé soutěžení.

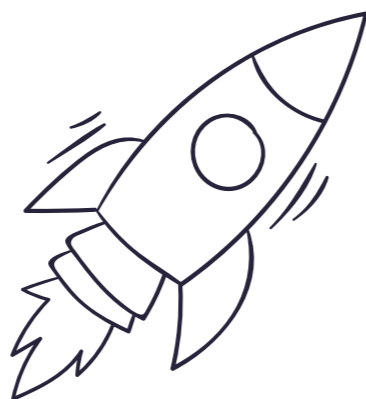
Mateřská škola do svého edukačního programu zařazuje prevenci vadné výslovnosti, základy motorických a grafomotorických dovedností, propedeutiku psaní.

Dlouhodobý cíl mateřské školy:

Pro naplňování záměru školy budeme využívat didaktický styl na principu vzdělávací nabídky, budeme preferovat individuální přístup a aktivní účast dětí. Budeme uplatňovat moderní metody a formy práce, hojně využívat správně zvolenou motivaci, pochvalu.

Naše vzdělávací priority jsou:

- bezpečí a jistota
- důvěra a tolerance
- umět říct ne
- kamarádské klima a komunikace
- samostatnost dětí
- svoboda dětí s nezbytnými pravidly
- vztah k přírodě a místu, kde žijeme
- příprava na školu
- četba
- environmentální výchova



Klíčové kompetence:

▪ **Kompetence k učení**

Dítě je otevřené k objevování a poznávání světa kolem sebe. Vyhodnocuje svoje pokroky v učení, rozvíjí své kritické myšlení.

- Při učení využívá strategie pokusu a omylu.
- Záměrně se soustředí na činnost a udrží pozornost.
- Projevuje přirozený zájem o učení a svět, který ho obklopuje.
- Uplatňuje získané poznatky a zkušenosti v praktických situacích.____

▪ **Kompetence komunikativní**

Dítě vyjádří své myšlenky, prožitky a zkušenosti. Komunikuje v běžných situacích s dětmi i s dospělými. Projevuje se kultivovaně, v souladu se základními pravidly komunikace.

- Vyjadřuje se různými způsoby.
- Prezentuje své zkušenosti, zájmy, výsledky své práce či práce skupiny.
- Klade otázky a hledá na ně odpovědi.
- Využívá informační zdroje, se kterými se běžně setkává.
- Naslouchá druhému a dodržuje domluvená pravidla komunikace.____

▪ **Kompetence k občanství a udržitelnosti**

Dítě se chová v souladu se základními pravidly soužití a myšlenkami udržitelného rozvoje.

- Vyjadřuje pozitivní vztah k živé přírodě ve svém okolí.
- Chová se v souladu s myšlenkami, které směřují k udržitelnému rozvoji.
- Přijímá zodpovědnost za svá rozhodnutí.
- Přispívá k fungování společenství v mateřské škole.
- Respektuje dohodnutá pravidla a práva druhých.
- Identifikuje nespravedlnost a učí se na ni reagovat.____

▪ **Kompetence osobnostní a sociální**

Dítě objevuje samo sebe, navazuje vztahy s ostatními.

- Odmítá nevhodné a jemu nepříjemné chování i komunikaci.
- Žádá o pomoc vrstevníky či dospělého.
- Pojmenuje vlastní silné stránky.
- Projevuje důvěru v sebe sama.
- Vyjadřuje svůj názor.
- Chová se empaticky a projevuje ohleduplnost k druhým.
- Rozlišuje vhodné a nevhodné chování.
- Chová se v souladu se základními společenskými pravidly.

▪ **Kompetence k podnikavosti a pracovní**

Dítě rozvíjí své nápady, využívá příležitosti, reaguje na změny. Vytváří si základy pracovních dovedností a vztah k práci.

- Přichází s vlastními nápady.
- Navrhuje, co potřebuje k realizaci vlastních činností.
- Ke změnám přistupuje jako k příležitostem.
- Dokáže měnit cesty k dosažení cíle.
- Dokončí, co započalo.
- Organizuje a realizuje svoje činnosti.
- Domlouvá se a spolupracuje s ostatními dětmi.
- Spolupodílí se na společných rozhodnutích.
- Oceňuje práci i úsilí druhých.

▪ **Kompetence k řešení problémů**

Dítě si poradí v běžných situacích, pracuje s chybou, zpracovává informace. Reflektuje bezprostředně prožité situace.

- Vnímá chybu jako přirozenou součást řešení problémů.
- Řeší jednoduché problémové situace na základě předchozí zkušenosti.
- Pozoruje, zkoumá, experimentuje, objevuje.
- Vymýšlí a zkouší různá řešení problémů a situací.
- Volí adekvátní řešení vedoucí k cíli.
- Tvořivě pracuje s informacemi.
- Čerpá informace z různých autentických, tištěných a digitálních zdrojů.

▪ **Kompetence kulturní**

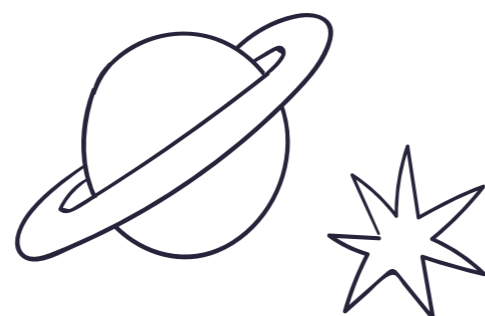
Dítě přijímá kulturní a uměleckou rozmanitost ve společnosti, vyjadřuje se uměleckými prostředky.

- Má povědomí o kultuře, umění a o kulturním dění ve svém okolí.
- Reaguje autenticky na umělecké a kulturní podněty.
- Zapojuje se do tvůrčích činností.
- Přijímá osobnostní, kulturní, náboženské a jazykové rozmanitosti ostatních.

▪ **Kompetence digitální**

Dítě se seznamuje s možnostmi využívání digitálních technologií. Rozvíjí své informatické myšlení.

- Využívá digitální technologie k badatelským činnostem a poznávání světa kolem sebe.
- Rozlišuje přínosy a rizika používání digitálních technologií.
- Uplatňuje informatické myšlení, pracuje s algoritmy.



INTEGROVANÝ BLOK

„**PAPRSKY PO CELÝ ROK**“ jsou obrazem cesty, kterou s dětmi procházíme. Není pevně vymezená, ale je naplněná světlem – poznáním, hrou, tvořením, sdílením i láskou. Pedagog je tím, kdo drží prostor a nechává děti zářit – každé podle vlastního světla.

Provází děti celým školním rokem jako jemný proud zážitků, poznání, emocí i tvořivosti. Vychází z přirozeného rytmu přírody, změn ročních období, tradic, slavností a každodenního života ve školce.

Děti objevují svět kolem sebe všemi smysly – pozorují, naslouchají, zkoumají, tvoří, přemýšlejí i sní. V bezpečném prostředí si postupně osvojují pravidla soužití, učí se naslouchat druhým, spolupracovat, projevat city i přijímat emoce ostatních. Tvoříme společně pevné vztahy založené na důvěře a respektu, učíme se řešit běžné konflikty i vyjadřovat vlastní názory.

Prostřednictvím prožitku a hry se děti setkávají s mnoha tématy – poznávají proměny přírody, zvířata v různých ročních obdobích, zkoumají barvy, tvary, materiály i živly. Zajímá nás, jak věci fungují, co roste, co klíčí, jaký má voda tvar, co se děje na jaře, když se probouzí svět. Děti si vytvářejí povědomí o světě, o vlastní zemi, o životě lidí v jiných kulturách, o tom, jak vypadá vesmír nebo podmořský svět.

Nechybí ani tradice – společně slavíme svátky, vyrábíme výzdobu, pečeme, zpíváme a těšíme se z času stráveného spolu. Důležitou součástí roku je i práce s emocemi – učíme se pojmenovat, co cítíme, jak s emocemi zacházet, co nám pomáhá, když jsme smutní, rozzlobení nebo unavení. Dáváme prostor i tichu, odpočinku, jemnosti.

Podporujeme dětskou samostatnost, zodpovědnost a péči o prostředí kolem sebe – nejen ve třídě, ale i v přírodě. Učíme se, co přírodě prospívá, jak chránit zvířata, jak třídit odpad a být ohleduplní. Děti si budují vztah k planetě, ke krajině, k domovu, který sdílíme.

V průběhu roku si hrajeme s jazykem, rytmem, písmeny i čísly, trénujeme pozornost, paměť, jemnou i hrubou motoriku. Každé dítě má prostor rozvíjet své silné stránky, objevovat nové dovednosti a učit se podle svého tempa. Předškoláci se přirozeně připravují na přechod do školy – skrze hru, tvoření, zkoumání i radost z pokroku.

Celý rok se necháváme vést světlem – světlem v nás, ve vztazích, v přírodě i v každém novém dni. Paprsky poznání, radosti, přátelství i odvahy nás provázejí jako jemná niť, která spojuje všechna témata, děti i dospělé.

6. EVALUAČNÍ SYSTÉM MŠ

Průběžné vyhodnocování vzdělávacích činností, situací a podmínek vzdělávání realizovaných v MŠ je zaměřeno na tyto oblasti:

OBLAST HODNOCENÍ	METODY A TECHNIKY	ODPOVĚDNOST
OBSAH VZDĚLÁVÁNÍ - naplňování cílů ŠVP - podpůrná opatření	- plánování třídních tematických bloků - analýza plánů - diskuze na poradách - průběžná analýza školní dokumentace - kontrola funkčnosti	- pedagogové - pedagogové, ŘMŠ - všichni zaměstnanci - ŘMŠ - ŘMŠ
KVALITA PODMÍNEK - materiální - hygienické a bezpečnostní - personální - organizace vzdělávacího procesu	- kontroly vybavení - inventarizace - vybavení zahrady - kontroly - revize - školení - DVPP - sebehodnocení pedagogů a provozních zaměstnanců - spolupráce kolektivu - pedagogické rady - provozní porady - informativní schůzky	- všichni zaměstnanci - pedagogové a třídních, provozní zaměstnanci, ŘMŠ - ŘMŠ - ŘMŠ - ŘMŠ - ŘMŠ - všichni zaměstnanci - všichni zaměstnanci - pedagogové - provozní zaměstnanci - všichni dle potřeby
REALIZACE VZDĚLÁVÁNÍ - každodenní práce učitele - vzdělávací nabídka	- plánování a příprava - zpětná vazba - průběžná kontrola - hospitace - zápisy třídní knihy - záznamy o upevňování kompetencí - evaluace integrovaného bloku - fotodokumentace	- ŘMŠ - ŘMŠ - ŘMŠ - ŘMŠ - ŘMŠ - ŘMŠ - ŘMŠ - všichni zaměstnanci

- spoluúčast rodičů	- pohovory s rodiči - konzultační hodiny - třídní schůzky	- pedagogové - pedagogové - pedagogové
VÝSLEDKY VZDĚLÁVÁNÍ	- záměrné pozorování práce dětí - hospitace - pololetní hodnocení tříd a třídních programů na poradách nebo informativních schůzkách - analýza třídní dokumentace - pedagogická diagnostika dítěte - rozhovory s rodiči - testy školní zralosti - portfolia dítěte - hodnocení vývoje řeči - depistáž	- všichni zaměstnanci - ŘMŠ - všichni zaměstnanci - ŘMŠ - pedagogové - pedagogové - pedagogové - pedagogové - speciální pedagogové, SPC

Evaluace probíhá na úrovni školy i tříd. Sběr, zpracovávání a využívání informací probíhá pravidelně a systematicky. Veškeré písemné záznamy vypovídající o pokrocích dítěte jsou důvěrné a přístupné pouze pedagogům a rodičům.

7. ZÁVĚREČNÁ USTANOVENÍ

Školní vzdělávací program vypracovala ředitelka mateřské školy s přispěním celého pedagogického sboru mateřské školy. Platnost a účinnost vzdělávacího programu je od 1. 9. 2025.

V Hranicích dne 1. 9. 2025

.....
Markéta Vašáková, ředitelka MŠ

